

# EA993CE-20 20tonエア一式ボトルジャッキ取扱説明書

(アメリカ)

この度は当商品をご購入頂き誠に有難うございます。  
ご使用に際しましては、取扱説明書をよくお読み頂きます様宜しくお願い致します。

## 【仕様】

- 能力…20ton
- 最低長…244mm
- 最高長…475mm
- エア使用圧力…0.71~1.01MPa

## 【所有者/操作・作業者の義務】

注意事項やラベルを読み、適切に当商品を使用し続ける事は所有者/操作・作業者の義務です。  
使用前にこの取扱説明書の指示、注意事項をよく読み理解して下さい。  
また、取扱説明書は大事に保管して下さい。



## ⚠ 注意

- 事故、怪我をしない為にも、以下の注意をお読み下さい。
- ジャッキアップ後は、スタンド(ウマ)等の適切な方法で荷重を支えて下さい。
  - 能力を超えての使用はしないで下さい。
  - ジャッキの中心に荷重がかかる様にして下さい。
  - 付属品のみ使用し、特にジャッキ用等で販売されているアダプター類は使用しないで下さい。
  - 自動車メーカーの指定しているジャッキアップポイントに当てて、ジャッキアップを行って下さい。
  - ジャッキアップの目的のみで使用して下さい。
  - 硬く、水平な面でのみ使用して下さい。
  - ジャッキを改造、改良しないで下さい。

## 【検査】

使用前に、油圧オイルの漏れ、損傷、部品の欠落等がないか目視チェックして下さい。  
もしジャッキが劣化、破損していれば、修理点検に出したり、最寄りの修理サービスセンターへご相談下さい。

## 【メンテナンス】

オイルの量をチェックして下さい。  
ジャッキを真っ直ぐな場所に置き、ラムを完全に押し下げて下さい。  
リリースバルブを開き(反時計方向へ回す)、充填プラグを取外して下さい。  
オイルの量はちょうど穴の位置ぐらいまでです。必要であれば、綺麗な油圧オイルを補充して下さい。

内部の部品へ油を注して下さい。  
リリースバルブを開き、ハンドルを持ち、6回程ポンプ運動をして下さい。

油圧システム内からエアを抜いて下さい。  
輸送中でのジャッキの”飛び跳ね”が、ラムのふわふわした動きの原因となります。  
システム内からエアを抜く為、まずリリースバルブを閉じ(時計方向へ回し)、最高長の位置までジャッキアップを行います。  
リリースバルブを開きラムを押し下げます。システム内から完全にエアを抜く為、これらの手順を繰り返し行って下さい。  
ジャッキは常に綺麗にして下さい。また、腐食防止の為、時々ハンドルソケットの支え部分、エキステンションの接続部、リリースバルブのねじ部へ油を注して下さい。

## 【操作方法】

- ジャッキの操作は、手動もしくはエアーにて使用出来ます。  
手動での操作は、ハンドルソケットへハンドルを挿入します。  
また、エアーを利用の際は、エアーコンプレッサー等のエアー供給元へ接続を行います。
- ジャッキを上げる為には、リリースバルブをしっかりと締め、手動はハンドルを上下にポンプ運動し、  
また、エアーは、コンプレッサー等のエアー供給元へ接続し、エアーコントロールバルブを握ります。



### 注意

安全の為に

ジャッキは対象物を上げる事のみで使用して下さい。  
他の相応しい商品(スタンド等)で直ぐに支えて下さい。

- ジャッキを下ろすには、リリースバルブを反時計方向へゆっくり、且つ、少しずつ回して下さい。  
バルブは早く回したり、2回以上回さない様ご注意ください。  
さもなければ、突然急降下し、大変危険です。

## 【トラブルシューティング】

問題	原因	解決策
エアーポンプが作動しない	エアー圧力が低い エアー吐出口が凍っている オイル不足 その他	エアー圧力0.7~1.0MPaにする 使用を止め、吐出口を溶かす オイルを補充する 販売店へ相談する
エアーポンプは作動するが ラムが上がらない	リリースバルブが開いている 油圧オイルの不足 エアーの飛び跳ね その他	バルブを時計方向へ回し閉める 油圧オイルを補充する 【メンテナンス】参照 販売店へ相談する
ラムが最高長の位置まで 上がらない	油圧オイルの不足 リリースバルブが完全に 閉まっていない	油圧オイルを補充する バルブを時計方向へ回し閉める
ラムの下がりが遅い	バルブが汚れている、 もしくは、欠陥 エアーポンプパッキンの欠陥	販売店へ相談
ラムの上がりが遅い	フィルター詰まり エアーポンプパッキンの欠陥 リリースバルブが 完全に閉まっていない	販売店へ相談
エアーポンプから オイルが出る	エアーポンプパッキンの欠陥	販売店へ相談
ラムが上がらない	リリースバルブ／回路の欠陥	販売店へ相談



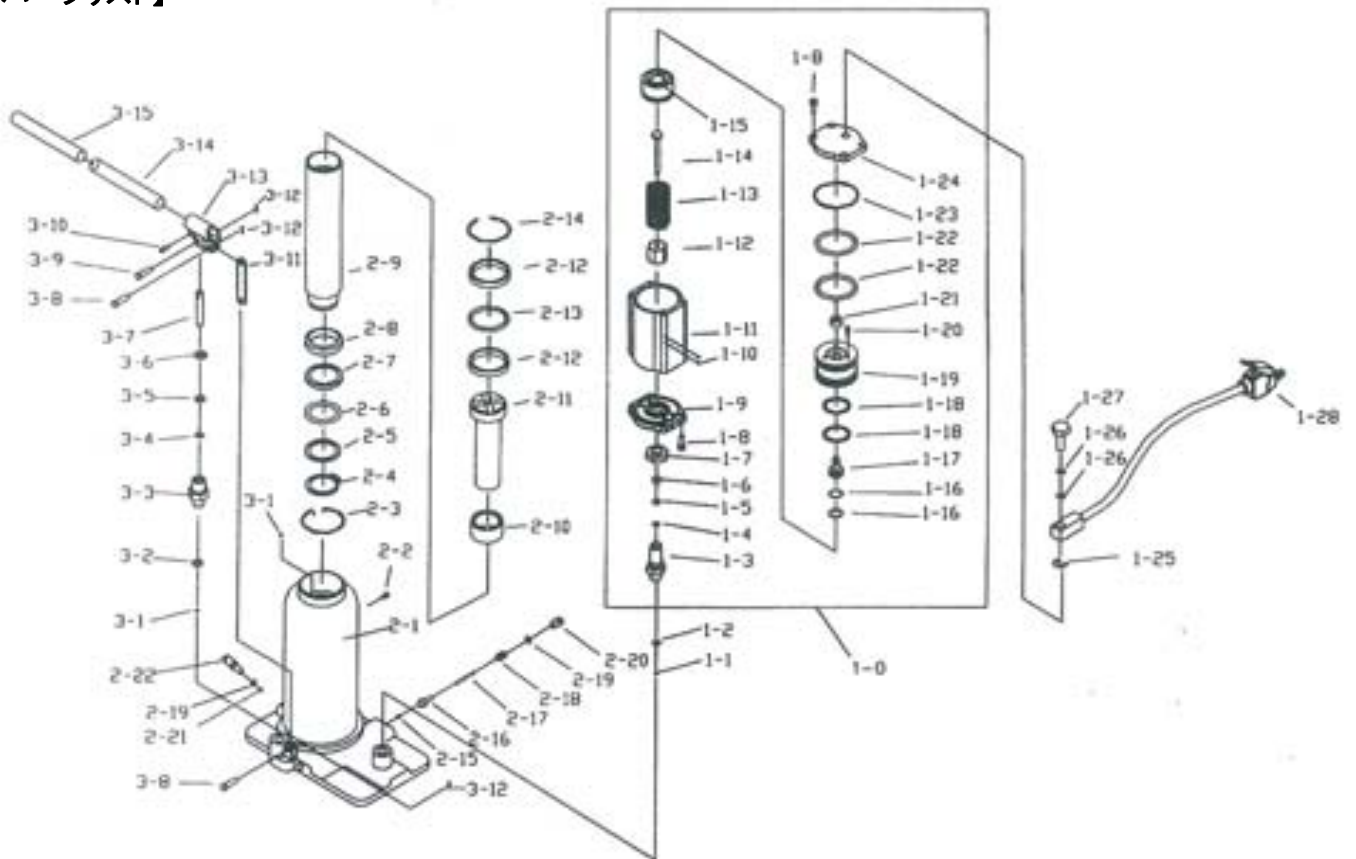
改造はしないでください。

- ・本機の寿命を著しく損ねる場合があります。
- ・ご使用者が怪我をする場合があります。
- ・作業行程に支障を来たす場合があります。

株式会社 エスコ

本社 / 〒550-0012 大阪市西区立売堀3丁目8番14号  
TEL(06)6532-6226 FAX(06)6541-0929

【パーツリスト】



PART LIST

No.	Description	QTY	No.	Description	QTY	No.	Description	QTY
1-0	Air motor ass'y	1	1-28	Bolt	1	3-4	O ring	1
1-1	Steel ball	2	1-29	Air control valve	1	3-5	Washer	1
1-2	Copper washer	1	2-1	Oil cylinder ass'y	1	3-6	Dustproof ring	1
1-3	Oil pump	1	2-2	Oil filler plug	1	3-7	Pump plunger	1
1-4	Y- sealing washer	1	2-3	Snap ring	1	3-8	Pin	2
1-5	Washer	1	2-4	Snap ring	1	3-9	Pin	1
1-6	Washer	1	2-5	Washer	1	3-10	Rivet	1
1-7	Nut	1	2-6	O ring	1	3-11	Rod joint	1
1-8	Bolt	8	2-7	Washer	1	3-12	Pin	3
1-9	Front cover	1	2-8	Piston ring	1	3-13	Handle socket	1
1-10	Steel ball	4	2-9	Piston rod	1	3-14	Front handle	1
1-11	Cylinder body	1	2-10	Nut	1	3-15	Rear handle	1
1-12	Nut	1	2-11	Screw	1			
1-13	Spring	1	2-12	Washer	2			
1-14	Pump plunger	1	2-13	O ring	1			
1-15	Piston body A	1	2-14	Snap ring	1			
1-16	O ring	2	2-15	Steel ball	2			
1-17	Air release rod	1	2-16	Ball seat	2			
1-18	O ring	2	2-17	Spring	2			
1-19	Piston body B	1	2-18	Load limiting valve	2			
1-20	Bolt	3	2-19	O ring	3			
1-21	Sealing washer	1	2-20	Bolt	2			
1-22	O ring	2	2-21	Steel ball	1			
1-23	O ring	1	2-22	Oil release valve	1			
1-24	Rear cover	1	3-1	Steel ball	2			
1-25	Snap ring	1	3-2	Copper washer	1			
1-26	O ring	2	3-3	Oil pump	1			